

# Танцы в невесомости

Что есть реальность

Текст ВАЛЕРИИ ИСМИЕВОЙ Фото ЕВГЕНИЯ  
ЛУЧИНА





Лаковая поверхность натяжного потолка создаёт эффект двусветного зала (1)

Способность увидеть обыденность в новом измерении, выявить неприсущий ей, казалось бы, скрытый смысл—свойство, сближающее художников и архитекторов с магами. Современный дизайн способен так преображать трёхмерную реальность, что прежние формы утрачивают устойчивость, единство, размыкаются и парят в изменённом пространстве.

В интерьере, созданном Ольгой Ступенко, границы пространства как бы истончаются и тают, а игра ускользающих отражений превращает движение по комнатам в путешествие по ту сторону видимой реальности, которой, кажется, нет конца.

Теперь трудно представить, что вначале была традиционная квартира, разделённая на локальные и невыразительные зоны. После решительной перепланировки от глухих стен в центральной зоне осталось только три несущих перегородки, превращённых в нечто среднее между ширмами и колоннами. Место кухни заняла комната для гостей. Холл сократился до небольшой прихожей, плавно переходящей в главную зону, объединившую кухню, столовую и диванную. Центральное помещение также увеличилось—за счёт слияния с лоджией, предварительно остеклённой и утеплённой. Преобразованное пространство может служить как оптимальным фоном для проявлений артистической натуры хозяйки, так и комфортной средой для отдыха и медитации. И хотя сама Ольга утверждает, что руководствовалась в первую очередь соображениями чистой функциональности, ей удалось создать в квартире атмосферу непринуждённой лёгкости, соединяющую логичный пуризм с поэтической мечтательностью.

В преображённой реальности объёмы, уплотняясь, становятся прозрачными и скользящими в параллельных, нигде не пересекающихся плоскостях. Полностью отсутствуют распашные двери, вместо них—большие раздвижные «ширмы» из матового стекла с подсветкой.

Немногочисленные предметы мебели лишь акцентируют отдельные зоны и в основном нейтральны по цвету. Исключение—чехлы из алькантары на креслах вокруг обеденного стола.

В гостиной игра отражений на потолке с лаковым покрытием и отлив паркета из ясеня, природная фактура которого напоминает морозные узоры на стекле, оставляет ощущение невесомости. Воздушная конструкция на потолке кухни, плинтуса и обрамления дверей из почти «нематериального» материала усиливают образ.

Глухая «монолитность» стен в гостиной компенсируется строгим ритмическим рисунком. (В торцевой стене эту роль выполняют панели с подсветкой.) Массивный объём за барной стойкой превращён в декоративную панель

благодаря глубоким «светящимся» профилям. Неожиданную игру с пространством создаёт сплошная зеркальная облицовка одной из «колонн—перегородок»: в некоторых ракурсах зеркало напоминает декоративное панно, зато в других открывает «дополнительные» измерения—захватывающую панораму «новых» помещений.

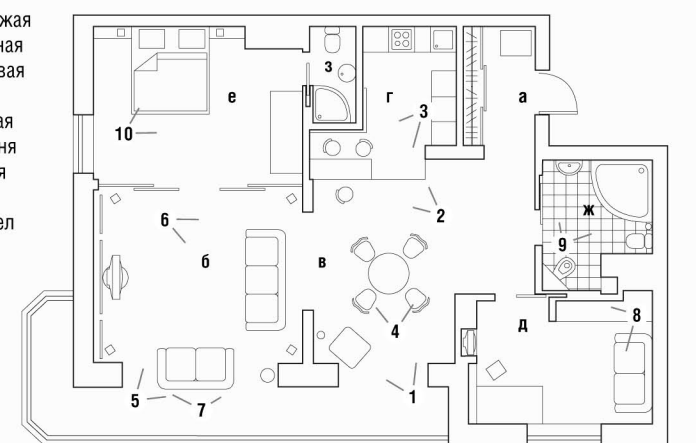
В разреженной и подвижной свето—воздушной среде привычные ориентиры «верх—низ», движение «вперёд—назад», по ту и по эту сторону зазеркалья неуловимо трансформируются и перетекают друг в друга. Графичная строгость прямых линий и контрастные детали декора воспринимаются лишь как условная граница между реальностью и ирреальностью. При этом аквариум и живописные полотна не только оживляют нейтральность белого и играют роль ритмических акцентов. Их можно рассматривать то как своеобразные «окна» в иные пространства, то, напротив, как детали, подчёркивающие плоскость стен, их вещественность. Подобная двойственность отражает общую идею, вполне допускающую и тот и другой взгляд. Всё зависит от точки зрения: что же считать реальностью?



**Архитектор** Ольга Ступенко  
**Строительство** Александр Харченко  
**Изделия из металла** State Art  
**Общая площадь** 108 м<sup>2</sup>



- а) прихожая
- б) гостиная
- в) столовая
- г) кухня
- д) детская
- е) спальня
- ж) ванная
- комната
- з) санузел





Барная стойка объединяет  
кухонную и гостевую зоны  
(2, 3)

Всё словно «парит»:  
горизонтальные членения  
стен и мебели, зеркальные  
поверхности потолка и  
стен (4, 5)



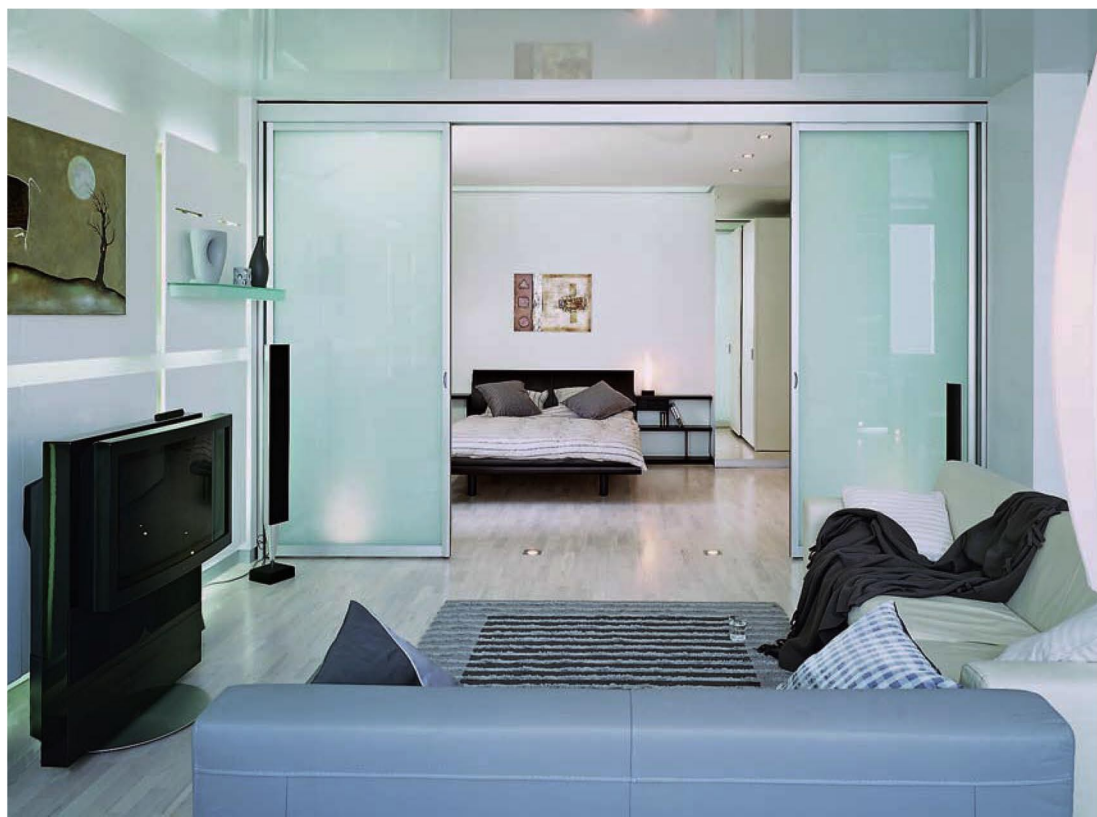


Минимум мебели и прозрачные стеклянные столешницы позволяют наблюдать «световой театр» практически из любой зоны (6)

Зеркальная створка шкафа в торцевой стене спальни и зеркальная же перегородка гостиной впечатляют точно рассчитанным эффектом «расширения границ» (7)

Аквариум, помещённый в межкомнатной перегородке, при желании можно прикрыть жалюзи (8)

Вкрапления стального цвета придадут отделке ванной комнаты особый шарм (9)



Тёплая цветовая гамма второй ванной комнаты соответствует камерному настроению спальни (10)

